

## Nouveau mandat: Perspectives et projets



PHOTO : H. GOETZ



### ACTUALITÉS

#### Budget

Finances 2025 et budget primitif 2026



### DOSSIER

#### Élections municipales

Découvrez l'équipe et les projets municipaux



### GROS PLAN

#### ESAT

Une structure engagée et ancrée dans la vie locale


**LES PEINTURES RÉUNIES SN**  
 PEINTURE | SOLS | FAÇADES  
 ISOLATION THERMIQUE PAR L'EXTÉRIEUR  
 NETTOYAGE & DÉMOUSSAGE



Agence de Strasbourg | 3, Rue Desaix, 67450 MUNDOLSHEIM  
 03 88 20 15 22 | mundolsheim@lpr-groupe.fr | lpr-groupe.fr

**Pompes funèbres KUGEL & Fils MUNDOLSHEIM**

24h/24h  
 7j/7j

1, rue de la chapelle  
 67450 MUNDOLSHEIM  
**03 88 20 05 15**  
 kugeletfils@gmail.com  
 www.pompes-funebres-kugel.fr



SIRET 887 889 99 00015 - APE 9603Z  
 Numéro d'habilitation : 20 67 0067


**Mundo en poche**

Avec plus de 1 000 téléchargements, l'application mobile connaît un beau succès pour tenir les Mundolsheimois informés des actualités locales. N'hésitez pas à en découvrir les fonctionnalités pour rester connectés.

Parmi ses options les plus populaires, la rubrique « Je participe » se distingue. Elle est utilisée aussi bien par les habitants que par les agents et les associations de la commune occupant les bâtiments communaux. Cette rubrique permet de signaler des problèmes ou dégradations, de soumettre des idées ou encore de féliciter les agents et les élus de la commune.

Scannez-moi pour télécharger l'application de Mundolsheim !




# Éditorial

*Mesdames,  
messieurs,  
chers concitoyens,  
chers amis*

Je ne peux commencer cet édit sans vous exprimer ma profonde reconnaissance et ma gratitude pour la confiance que vous avez accordée à notre équipe pour mettre en œuvre notre nouveau programme municipal au bénéfice des Mundolsheimois. Nous aurons à cœur, au côté des services municipaux de proposer des actions pour améliorer notre quotidien, de rester à votre écoute, et de préserver les valeurs qui contribuent à une société qui crée du lien.

Les nouveaux membres du conseil municipal sont déjà engagés pour que les habitants de notre commune aient la capacité de bien vivre ensemble. Vous les avez déjà rencontrés dans les manifestations printanières, comme l'osterputz, les manifestations culturelles.

Les différentes commissions sont maintenant constituées et les conseillers municipaux s'investissent chacun dans leur domaine de prédilection : urbanisme et cadre de vie, finances, associatif, petite enfance, enfance et adolescence, culture et dialogue citoyen, sécurité et tranquillité publiques, centre communal et intercommunal d'action sociale, École de musiques intercommunale Ravel. Le conseil municipal a approuvé à l'unanimité le budget 2026, ce qui nous permet d'engager nos projets.

Notre gestion du quotidien, au printemps, nous invite à rappeler à tous que le bien vivre ensemble passe par une attention particulière à nos devoirs : vérification de nos jardins pour enlever les coupelles qui favorisent l'installation du moustique tigre, respect du calme nocturne, respect du code de la route, gestion des déchets qui ne se retrouvent pas sur la voie publique, taille des haies sur ses limites de propriété et en conformité avec le code civil.... Ces petits gestes, attentions, peuvent paraître anodins, mais comptent beaucoup pour tous et contribuent au bien être global.

Comme nous nous y étions engagés, nous poursuivons notre programme de rénovation de l'éclairage public et de ses armoires ; avons lancé un appel d'offres qui va permettre de rénover l'éclairage des rues Leclerc et de Gaulle, ainsi que le secteur du Haldenbourg. Ce projet devrait se concrétiser par des travaux au dernier trimestre 2026.

L'Électricité de Strasbourg va rénover le toit du gymnase de l'école primaire pour remplacer les panneaux photovoltaïques et améliorer la qualité thermique du toit. De notre côté, nous remplaçons l'éclairage intérieur du bâtiment. Les travaux auront lieu cet été.

Les fêtes de l'été, les journées citoyennes, les fêtes de fin d'année se préparent. Nous irons à la rencontre de nos amis d'Ottenhöfen im Schwarzwald à l'occasion de la fête des Moulins. Toutes ces occasions nous permettent d'aborder les prochains mois avec optimisme, et nous prenons conscience de l'importance de vivre dans un pays en paix et en démocratie. Nous avons des opportunités de contribuer aux changements dans notre société.

Je vous souhaite de passer de bons moments, partagés pour les beaux jours. N'hésitez pas à venir à notre rencontre. Nous viendrons vers vous.

**Béatrice Bulou**  
**Maire et Vice-Présidente**  
**de l'Eurométropole**



PHOTO : H. GOETZ

## SOMMAIRE

ACTUALITÉS 4

 ZOOM SUR  
LES FINANCES 6

 DOSSIER  
Nouvelle mandature 8

SOLIDARITÉ 12

CULTURE 13

ENVIRONNEMENT  
& CADRE DE VIE 16

 GROS PLAN  
L'ESAT de Mundolsheim 19

MUNDO'ÉCO 20

ASSOCIATIONS 21

GRANDS  
ANNIVERSAIRES 23

ÉTAT CIVIL 24

MAIRIE INFOS 25



### Bulletin municipal de Mundolsheim

- Tiré à 3200 exemplaires
- Directrice de la publication : Béatrice Bulou, Maire
- Conception & réalisation : Valparaiso
- Crédit photos : Commune de Mundolsheim, Adobestock sauf mentions.
- Dépôt légal : mai 2026



## L'amour s'affiche à Mundolsheim

Le 14 février, à l'occasion de la Saint-Valentin, les panneaux numériques de la commune ont diffusé les treize messages transmis par les habitants via l'application Mundolsheim. Déclarations d'amour, mots d'amitié et attentions adressées

à des proches ont ainsi trouvé une place dans l'espace public le temps d'une journée. Une manière simple et participative de marquer la Saint-Valentin, en mettant à l'honneur les liens qui unissent les mundolsheimois et mundolsheimaises.



## Mundolsheim distinguée pour son cadre de vie



La commune de Mundolsheim figure une nouvelle fois au palmarès 2026 des *Villes et Villages où il fait bon vivre*. Sur 34 727 communes classées au niveau national, elle se positionne à la 577<sup>e</sup> place et à la 53<sup>e</sup> place parmi les communes françaises de 5 000 à 10 000 habitants.

À l'échelle départementale, Mundolsheim se classe 8<sup>e</sup> sur 514 communes et **arrive en tête des 21 communes de 5 000 à 10 000 habitants du Bas-Rhin.**

La commune a également obtenu **une étoile au label Villes et Villages Étoilés**, attribuée par l'Association Nationale pour la Protection du Ciel et de l'Environnement Nocturnes. Cette distinction récompense les démarches engagées en faveur de la qualité de l'environnement nocturne, de la réduction de la pollution lumineuse et de la sobriété énergétique.



### VILLES & VILLAGES où il fait bon vivre

Ces reconnaissances viennent souligner l'attention portée au cadre de vie et aux aménagements réalisés au bénéfice des habitantes et habitants, tout en intégrant les enjeux environnementaux actuels.



# Carnaval : des couleurs et de la fête pour les enfants !

En ce début d'année, plusieurs carnivals ont animé les structures éducatives de Mundolsheim, offrant aux enfants de beaux moments de fête et de partage.

Les élèves des écoles maternelles Leclerc et Haldenbourg, de l'école primaire Leclerc, ainsi que les tout-petits de la crèche, ont pris part à ces temps conviviaux, organisés au sein de chaque établissement et, pour certains, lors de défilés communs.



Parmi les temps forts, des cortèges ont investi le parc de la mairie. Encadrés par les équipes éducatives et accompagnés des familles, les enfants ont défilé en groupes dans une ambiance joyeuse, mettant à l'honneur leurs déguisements.

Animaux, super-héros, princesses ou créations originales préparées en amont : les costumes ont rivalisé de couleurs et d'imagination. Ces rendez-vous festifs ont valorisé le travail réalisé en amont tout en partageant un moment collectif apprécié de toutes et tous. ●



## INTERSERVICES

### Une journée placée sous le signe de l'énergie



Le 27 février, les services Petite Enfance, Enfance et Jeunesse de la commune ont participé à une journée pédagogique réunissant 45 agents. L'objectif : mieux se connaître, intégrer les nouveaux venus et découvrir différents lieux de la commune pour imaginer de futures activités. La matinée a pris la forme d'un jeu de piste par équipes avec défis et indices menant au mot « énergie ». Après un repas partagé, l'après-midi a permis d'échanger et de faire émerger trois projets d'animations interservices et intergénérationnelles au bénéfice des usagers. ●



## Les CE1-CE2 découvrent la mairie

Le 10 avril dernier, les élèves bilingues de CE1-CE2 de l'école élémentaire ont visité la mairie de Mundolsheim. Accueillis par Nicolas Schmitt, adjoint au maire en charge des affaires scolaires, ils ont découvert les différents espaces et le fonctionnement de la vie municipale.



Dans la salle du conseil, les élèves se sont prêtés à un exercice concret en participant à un vote fictif autour d'un projet de piscine municipale. Bulletins, urne et dépouillement leur ont permis de mieux comprendre les étapes d'un scrutin. La visite s'est poursuivie dans la salle des mariages, où ils ont notamment observé les symboles républicains.

Ce temps d'échanges a également été l'occasion d'en apprendre davantage sur les élections municipales et de poser des questions à Madame le Maire.

Une sortie pédagogique enrichissante, rendue possible grâce à l'accueil des élus et à l'implication des enseignantes. ●



# Zoom sur les finances de la commune !

## Exécution du budget 2025 ....

Capacité d'autofinancement brute  
**1 245 000 €**

Trésorerie  
**4 068 000 €**

Encours de dette  
**2 092 000 €**

Inférieur à 400 € par habitant  
Inférieur à la moyenne de la strate  
5 000 à 10 000 habitants.

### CHARGES ET RECETTES DE FONCTIONNEMENT

Les recettes réelles de fonctionnement hors recette exceptionnelle de 400 000€, se sont élevées à 7 494 000 €, en hausse de 1,50% par rapport à 2024.

Les recettes fiscales représentent 65,3% des recettes (notamment la taxe foncière, les droits de mutation de biens immeubles).

Le service petite enfance a désormais atteint sa capacité maximale en nombre de berceaux et les recettes de facturation générées par les services d'accueil des plus jeunes (moins de 18 ans) sont de 730 000€. Les subventions de la CAF de 789 000€ accompagnent cette augmentation de capacité d'accueil du service de petite enfance.

S'agissant des dépenses de fonctionnement, elles sont légèrement inférieures à 2024 et s'établissent à 6 447 000€.

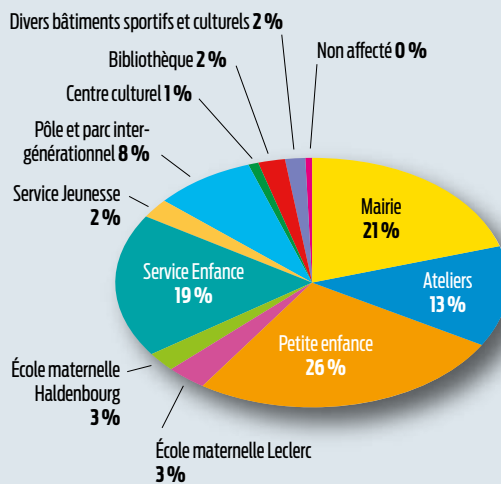
La masse salariale diminue de 2,7%, tendance traduisant la difficulté de recrutement et de stabilisation dans la fonction publique territoriale. Plus de la moitié de la masse salariale a trait à l'activité d'accueil des plus jeunes (écoles, crèches, service enfance, service jeunesse).

Les dépenses d'ordre général ont augmenté modérément de 1,7%. L'impact positif de la baisse du coût de l'énergie a été en partie atténué par des dépenses plus élevées en maintenance des bâtiments et de leurs équipements.

La pénalité SRU dont la commune est redevable du fait du déficit de logements sociaux est en hausse de 10 000€ après 2 années de baisse. Par ailleurs, la commune a dû contribuer à hauteur de 31 400€ au dispositif de lissage (DILICO) visant à faire participer certaines collectivités locales au financement du déficit de l'État.



### Répartition de la masse salariale réalisée en 2025



### LES ÉTAPES DE L'ÉLABORATION DU BUDGET

Présentation de l'exécution du budget 2025 pour avis

Commission des finances  
du 11 février 2026

Débat d'orientation budgétaire

Conseil Municipal  
du 7 avril 2026

Présentation du budget primitif 2026 pour avis

Commission des finances  
du 9 avril 2026

Exécution du budget 2025 et budget primitif 2026 soumis au vote

Conseil Municipal  
du 27 avril 2026

## PRINCIPALES DÉPENSES D'INVESTISSEMENT

Les dépenses d'investissement se sont élevées à 1522 000 €. Ce niveau modeste est le reflet d'une année 2025 de transition entre deux chantiers d'ampleur : la construction du pôle intergénérationnel, l'aménagement du parc public de la mairie et la rénovation énergétique et la végétalisation des cours des écoles Leclerc.

Elles ont porté pour l'essentiel sur la rénovation extérieure du centre culturel, le rafraîchissement du club house du tennis et de l'appartement dédié au concierge, les travaux d'éclairage public, les travaux de maintenance ou de remplacement de chaudières, la pose de volets roulants sur la façade sud de la mairie...

## Budget primitif 2026 .....

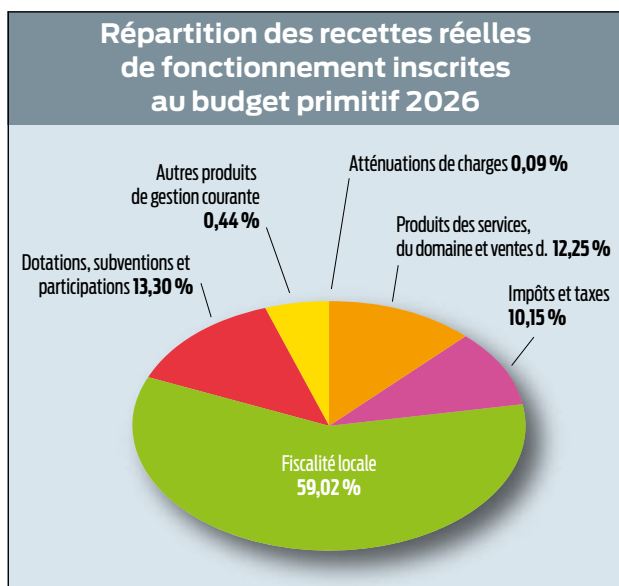
Le choix a été fait d'attendre le résultat des urnes pour adopter le budget primitif pour 2026. Ce fût chose faite en conseil municipal le 27 avril 2026 avec un budget adopté à l'unanimité.

Les électeurs ont accordé majoritairement leur confiance à l'équipe sortante. Ce budget s'inscrit de fait dans la continuité des orientations antérieures visant à poursuivre le passage en LED de notre éclairage public, la rénovation énergétique de notre patrimoine et la rationalisation de celui-ci.

Les fondamentaux, notamment notre capacité d'autofinancement et le niveau d'endettement permettent d'aborder sereinement les chantiers prioritaires identifiés dans le programme de l'équipe majoritaire.

Aucun recours à l'emprunt n'aura lieu en 2026. Le taux communal de taxe foncière reste stabilisé à 30%.

## LES PRINCIPALES RECETTES DE FONCTIONNEMENT PRÉVUES EN 2026



## LES PRINCIPALES DÉPENSES DE FONCTIONNEMENT PRÉVUES EN 2026

Les dépenses de fonctionnement s'établissent à 6 571 000 € et sont quasi stables par rapport au budget primitif de 2025. La masse salariale constituera bien sûr, le poste de dépenses le plus important soit 60,8%. La part des services d'accueil des plus jeunes reste supérieure à 50% de ce poste de dépenses. Les dépenses d'ordre général évaluées en hausse de 5,2% représentent 29% du budget. Bien que le coût du gaz et de l'électricité soit en hausse sur les marchés, les achats anticipés par le groupement d'achat de l'EMS ont permis de bénéficier de prix favorables. Néanmoins, le contexte inflationniste impactera tous les autres coûts et notamment ceux liés à la maintenance des bâtiments et équipements communaux. En l'absence de recours à l'emprunt, la charge financière s'établit à 20 000 €.

## PRINCIPALES DÉPENSES D'INVESTISSEMENT EN 2026

Le budget d'investissement s'élève à 5 580 000 €. Les chantiers les plus importants concernent la rénovation des écoles Leclerc et celle de l'intérieur du centre culturel pour offrir à tous les habitants un lieu moderne, accueillant et adapté aux pratiques culturelles. Notre parc d'éclairage public est actuellement doté en LED à hauteur de 47%. Une dotation budgétaire de 5 000 000 € en 2026 permettra de réaliser une première tranche de travaux. L'objectif est d'assurer la couverture totale du parc en LED d'ici 2028 pour une meilleure efficacité de l'éclairage associée à des économies d'énergie.

**Le contexte politique international actuel aura des effets économiques et financiers négatifs pour l'ensemble des acteurs privés ou publics. Nos dépenses en seront bien sûr impactées mais notre situation financière saine et notre endettement raisonnable nous serviront à surmonter cette crise tout en gérant au mieux les services publics communaux dans l'intérêt de nos habitants.** ●



# Continuité, projets et perspectives pour Mundolsheim

Le 15 mars 2026, les électrices et électeurs ont été appelés à renouveler les conseils municipaux dans l'ensemble des communes françaises. À Mundolsheim, ce scrutin a mobilisé 56,79 % des inscrits. À l'issue du vote, la liste « Agir pour Mundolsheim », conduite par Béatrice Bulou, a recueilli 55,63 % des suffrages, devant la liste « Choisir ensemble notre avenir », menée par Emmanuelle Schwartz (44,37 %). Le nouveau conseil municipal a été officiellement installé le 21 mars 2026, marquant le début d'un nouveau cycle d'actions publiques pour la commune.



Cette mandature s'inscrit dans une logique de continuité des projets engagés ces dernières années, tout en intégrant de nouvelles orientations adaptées aux évolutions du territoire et aux attentes exprimées. L'action municipale s'organise autour de plusieurs grands axes, combinant aménagement, transition environnementale, qualité de vie, solidarité et développement local.

## DES ÉQUIPEMENTS PUBLICS AU CŒUR DES PRIORITÉS

Parmi les priorités figure la rénovation des équipements publics, en particulier les établissements scolaires. Des études ont été menées afin d'identifier les besoins en matière de rénovation énergétique et structurelle. Ces interventions répondent à des exigences réglementaires, notamment dans le cadre du décret tertiaire, mais également à un objectif d'amélioration des conditions d'accueil pour les enfants et les équipes éducatives. Les projets envisagés concernent à la fois les bâtiments eux-mêmes et leurs abords, avec des aménagements destinés à adapter les espaces aux usages actuels, à désimperméabiliser les cours et à renforcer la sécurité des déplacements. Au-delà des écoles, plusieurs équipements communaux font

l'objet de réflexions ou de projets d'évolution. Le centre culturel, le gymnase, la Villa Ravel ainsi que le site de l'ancienne école du Climont s'inscrivent dans cette dynamique. L'objectif est d'adapter ces lieux aux besoins des usagers, qu'il s'agisse d'activités associatives, culturelles ou sportives. Certains aménagements permettraient d'optimiser les espaces existants, d'en diversifier les usages ou d'accueillir de nouvelles fonctions, dans une logique de mutualisation.

## MOBILITÉS : POURSUIVRE ET AJUSTER LES AMÉNAGEMENTS

Les mobilités constituent un autre enjeu structurant. Les aménagements réalisés au cours du précédent mandat ont permis de développer les circulations douces et de sécuriser les liaisons avec les communes voisines. Dans la continuité, une réflexion globale sera poursuivie afin d'identifier les ajustements nécessaires sur les flux de circulation. Plusieurs points ont d'ores et déjà été repérés, notamment certains carrefours, des zones de stationnement ou encore des continuités cyclables à assurer. Ces évolutions seront menées en lien étroit avec l'Eurométropole de Strasbourg, compétente en matière de voirie et de mobilités.

## TRANSITION ÉNERGÉTIQUE ET ENVIRONNEMENTALE : DES ACTIONS STRUCTURANTES

La transition énergétique et environnementale occupe une place centrale dans les orientations de la mandature. Plusieurs leviers sont mobilisés pour réduire les consommations et développer des solutions durables. Le déploiement progressif d'un éclairage public 100 % LED constitue un objectif à moyen terme, permettant d'allier performance énergétique et adaptation aux usages. Le développement du réseau de chaleur à l'échelle du territoire, ainsi que l'installation de panneaux photovoltaïques sur certains équipements, participent également à cette stratégie. Par ailleurs, des actions de végétalisation, de déminéralisation des espaces publics et de préservation des milieux naturels seront poursuivies, contribuant à l'amélioration du cadre de vie et à la prise en compte des enjeux climatiques.

## UNE COMMUNE ATTENTIVE À TOUTES LES GÉNÉRATIONS

L'attention portée aux différentes générations reste un marqueur important de l'action municipale. L'accueil de la petite enfance et des jeunes familles constitue un axe fort, avec des services et des équipements adaptés. Dans le même temps, des initiatives pour renforcer le lien intergénérationnel sont envisagées, à travers des projets participatifs et des espaces de rencontre. La création d'un conseil municipal des enfants s'inscrit dans cette volonté d'impliquer les plus jeunes dans la vie de la commune. Le développement du jumelage avec la commune d'Öttenhofen im Schwarzwald participe également à l'ouverture culturelle et aux échanges entre territoires.

Les politiques en direction des aînés s'inscrivent dans la continuité des actions menées en lien avec les partenaires intercommunaux, notamment le CIAS. Les dispositifs existants, ainsi que les temps de convivialité et les animations, contribuent à maintenir le lien social et à répondre aux besoins spécifiques de ce public.

## CULTURE ET VIE ASSOCIATIVE : DES PILIERS DU LIEN SOCIAL

La vie culturelle et associative constitue un autre pilier du projet communal. Le développement de la saison culturelle propose une programmation diversifiée, accessible et adaptée à différents publics. Les premiers retours enregistrés témoignent d'un intérêt croissant, y compris au-delà du territoire communal. La bibliothèque et l'école de musique occupent également une place importante, en tant qu'équipements structurants favorisant l'accès à la culture, la transmission et la pratique artistique. Le tissu associatif, particulièrement riche à Mundolsheim, bénéficie d'un accompagnement et d'un soutien qui contribuent à la vitalité locale.

## SÉCURITÉ ET CADRE DE VIE : UNE ATTENTION RENFORCÉE

Les questions de sécurité et de cadre de vie font l'objet d'une attention particulière. Les dispositifs existants, menés en lien avec la gendarmerie, seront complétés par de nouvelles actions. La mise en place d'une police municipale est envisagée afin de renforcer la présence de proximité et d'améliorer la coordination entre les différents acteurs. Le développement de la vidéoprotection, l'équipement progressif des bâtiments communaux et les actions de sensibilisation au civisme participent également à cet objectif de tranquillité publique. Les démarches citoyennes, telles que les journées de nettoyage ou les actions de sensibilisation à l'environnement, contribuent à renforcer l'implication des habitants.

## UN TERRITOIRE DYNAMIQUE ET ATTRACTIF ÉCONOMIQUEMENT

Le développement économique représente un levier essentiel pour le dynamisme du territoire. La commune accueille plus de 300 entreprises, allant de structures locales à des acteurs d'envergure. Les liens établis avec les entreprises et les associations économiques participent à l'attractivité du territoire. Des projets d'aménagement, notamment sur la zone d'activités Redoute-Maréchaux, sont envisagés en partenariat avec l'Eurométropole, afin de soutenir l'activité et l'emploi local.

## UNE GESTION FINANCIÈRE MAÎTRISÉE

La gestion financière s'inscrit dans une logique de prudence et d'anticipation. Les investissements sont planifiés dans une perspective pluriannuelle, permettant de concilier réalisation des projets et maîtrise des dépenses. La situation financière de la commune, caractérisée par un niveau d'endettement inférieur aux moyennes de référence, constitue un élément structurant pour la conduite des politiques publiques.

## DES PRINCIPES D'ACTION POUR GUIDER LE MANDAT

Au-delà des projets, cette mandature repose sur des principes d'action clairement identifiés : engagement au service de l'intérêt général, recherche de solutions adaptées aux réalités locales, attention portée à l'équilibre entre ambition et sobriété. L'objectif est de poursuivre le développement de Mundolsheim en tenant compte des évolutions du territoire, tout en maintenant une proximité avec les habitants et une capacité d'adaptation aux besoins exprimés.

*À travers ces orientations, la commune entend poursuivre une trajectoire combinant qualité de vie, attractivité, transition environnementale et cohésion sociale, dans une approche progressive et structurée.* ●



## LE SAVIEZ-VOUS ?

# Comment fonctionne votre Conseil Municipal ?

## RÉPARTITION DES SIÈGES

Lors des élections municipales, les électeurs sont amenés à voter pour une liste. À l'issue du dépouillement, **la liste qui obtient le plus de voix exprimées obtient la majeure partie des sièges** au sein du conseil municipal de manière à pouvoir gouverner et mettre en œuvre son programme. La majorité obtient de fait 50 % des sièges disponibles. Les autres 50 % sont partagés en fonction de la part proportionnelle de chaque liste. Ainsi à Mundolsheim, 29 conseillers municipaux ont été élus ; **la majorité disposant de 23 sièges et l'opposition de 6 sièges.**

**L'ensemble constitue le conseil municipal** qui sera amené à administrer la commune et à déployer des projets au bénéfice des concitoyens.

Le conseil municipal choisit les **axes de la politique municipale**, vote le **budget** de la commune avec ses recettes et ses dépenses, organise les **services municipaux** et gère le personnel, s'associe avec les **communes voisines dans le cadre de la coopération intercommunale** (Eurométropole de Strasbourg, SIVU intercommunal de musiques, et Centre intercommunal d'action sociale).

## RÉPARTITION DES ATTRIBUTIONS

Le 21 mars 2026, le conseil municipal a désigné **le maire et 7 adjoints, formant l'exécutif**. Le maire agit en qualité de représentant de l'État sous l'autorité du préfet, exécute les décisions du conseil, est responsable de l'ordre public, dirige les services, préside les cérémonies et impulse l'action municipale.

**Des délégations sont attribuées par arrêté du maire aux adjoints** et, le cas échéant, à certains conseillers, selon des domaines définis : urbanisme et cadre de vie, finances et économie locale, action sociale, petite enfance, enfance et adolescence, vie associative, gestion des équipements sportifs et culturels, vie culturelle, communication, sécurité.

**Les adjoints animent des commissions thématiques**, en lien avec les élus qui s'investissent chaque semaine. L'engagement moyen d'un adjoint **dépasse 2 jours par semaine**, témoignage du travail collectif et de proximité.

**Les conseillers municipaux**, qu'ils disposent ou non d'une délégation, **participent activement** aux commissions, aux instances de vote, aux réunions (au moins une par semaine) ainsi qu'aux

manifestations de la commune. Ils prennent également part à la préparation et au suivi des projets et événements, favorisant le dialogue avec les habitants.

Le conseil municipal, qui se réunit 6 à 8 fois par an en **séance publique**, demeure **ouvert à toutes et tous**, dans une démarche de transparence.

## LES INDEMNITÉS DES ÉLUS

Le code général des collectivités territoriales stipule que les indemnités du maire et des adjoints sont des dépenses obligatoires des communes. **L'enveloppe globale attribuée aux élus est fonction du nombre d'habitants** avec une majoration de 15 % pour Mundolsheim liée à son statut d'ancien chef-lieu de canton. Ces indemnités sont votées par le conseil municipal et facultativement redistribuées en partie entre adjoints et conseillers délégués.

Pour 2026, le maire perçoit 2 458 € brut/mois, le premier adjoint 993 €, les autres adjoints 898 €, les conseillers délégués 118 €. Au total, cette enveloppe s'élève à **127 349 € par an** : cela représente **1,22 % du budget de fonctionnement** (contre 1,69% lors du précédent mandat). **Les indemnités sont soumises à l'impôt.**

## Les commissions

Président	Membres
<b>COMMISSION JEUNESSE, AFFAIRES SCOLAIRES</b>	
Nicolas SCHMITT	Laurence CHIESA, Sophie DIEMER, Carole DISS, Noémie SCHORK, Maeva SEDDIK, Carine SIGRIST SILBERMANN
<b>COMMISSION URBANISME ET CADRE DE VIE</b>	
Annick MARTZ-KOERNER	Carole DISS, Eric LEHMANN, Sylvie RISSE, Eric THOMY, Jean-Claude WORRINGEN, Jean TROIA
<b>COMMISSION FINANCES ET RELATION AUX ENTREPRISES</b>	
Serge KURT	Laurence CHIESA, Eric LEHMANN, Mathieu RAUSCHER, Sylvie RISSE, Eric THOMY, Laurent DELUARD
<b>COMMISSION CULTURE ET DIALOGUE CITOYEN</b>	
Nathalie MAUVIEUX	Philippe GOETTLE, Mathieu RAUSCHER, Sylvie RISSE, Jean SCHMITT, Jean-Claude WORRINGEN, Emmanuelle SCHWARTZ
<b>COMMISSION ANIMATION ET SOUTIEN AUX ASSOCIATIONS</b>	
Doria BOUDJI	Alexandre MANCEAU, Mathieu RAUSCHER, Armand RUPP, Noémie SCHORK, Jean-Claude WORRINGEN, Grégory RICHERT
<b>COMMISSION TRANQUILITÉ ET SÉCURITÉ PUBLIQUE, MOBILITÉS</b>	
Laurent GUILLO	Sophie DIEMER, Eric LEHMANN, Alexandre MANCEAU, Noémie SCHORK, Jean SCHMITT, Lucile ROTH

## LE NOUVEAU CONSEIL MUNICIPAL



**Béatrice BULOUE**  
Maire



**Annick MARTZ-KOERNER**  
1<sup>re</sup> adjointe  
Cadre de vie, environnement,  
urbanisme, maintenance et entretien  
du patrimoine et des bâtiments



**Nicolas SCHMITT**  
Adjoint  
Affaires scolaires, petite enfance,  
enfance, jeunesse et conseil municipal  
des jeunes



**Cathie PETRI**  
Adjointe  
Affaires sociales, personnes âgées,  
famille, attribution de logements  
locatifs aidés, handicap et inclusion



**Serge KURT**  
Adjoint  
Finances et relations avec les  
entreprises



**Doria BOUDJI**  
Adjointe  
Relations avec les associations,  
occupation par les associations des  
bâtiments communaux,  
manifestations sportives



**Laurent GUILLO**  
Adjoint  
Communication, sécurité et  
tranquillité publiques, mobilités,  
numérique et informatique et  
Jumelage



**Nathalie MAUVIEUX**  
Adjointe  
Culture et dialogue citoyen



**Armand RUPP**  
Conseiller municipal délégué  
Réfèrent quartier  
« Mairie, Strengfeld »



**Jean SCHMITT**  
Conseiller municipal délégué  
Tranquillité publique



**Eric THOMY**  
Conseiller municipal délégué  
Transition énergétique



**Eric LEHMANN**  
Conseiller municipal délégué  
Éclairage public et sécurisation des  
bâtiments communaux



**Patricia SCHEER**  
Conseillère municipale déléguée  
Réfèrent quartier « Climont, Gare,  
Floralies et Nordfeld »



**Philippe GOETTLE**  
Conseiller municipal délégué  
Espaces Verts et cimetière



**Laurence CHIESA**  
Conseillère municipale déléguée  
Relations aux entreprises



**Jean-Claude WORRINGEN**  
Conseiller municipal délégué  
Conseiller municipal  
Réfèrent quartier « Vieux village,  
Haldenbourg, Musiciens, Parc »



**Carole DISS**  
Conseillère municipale déléguée  
Dialogue citoyen



**Sylvie RISSE**  
Conseillère municipale déléguée  
Jumelage



**Sophie DIEMER**  
Conseillère municipale déléguée  
Handicap et inclusion



**Mathieu RAUSCHER**  
Conseiller municipal délégué  
Eau, assainissement et voirie



**Alexandre MANCEAU**  
Conseiller municipal délégué  
Mobilités



**Maéva SEDDIK**  
Conseillère municipale déléguée  
Scolarité



**Noémie SCHORK**  
Conseillère municipale déléguée  
Conseil municipal des Jeunes



**Emmanuelle SCHWARTZ**  
Conseillère municipale



**Grégory RICHET**  
Conseiller municipal



**Lucile ROTH**  
Conseillère municipale



**Carine SILBERMANN SIGRIST**  
Conseillère municipale



**Laurent DELAUD**  
Conseiller municipal



**Jean TROIA**  
Conseiller municipal

PHOTOS : HÉLÈNE GOETZ



## Créativité et solidarité au pôle *Au Fil du Temps*

**D**u 9 au 13 février, le pôle *Au Fil du Temps* a accueilli une nouvelle édition du *Troc du Cœur*, un projet mêlant expression artistique et engagement solidaire. Durant toute la semaine, les enfants du service Enfance se sont investis dans la réalisation de nombreuses créations : bricolages, dessins, bracelets, t-shirts personnalisés et autres objets imaginés et confectionnés avec soin.

Le principe reposait sur un échange simple et porteur de sens : les productions des enfants étaient proposées aux familles contre des denrées alimentaires. Les contributions collectées ont ensuite été remises à l'association Entr'aide alimentaire, afin de soutenir les personnes confrontées à des difficultés.

Au-delà de la dimension matérielle, cette action a permis de donner une portée concrète à la créativité des enfants. Elle a constitué une occasion de les sensibiliser aux notions d'entraide, de solidarité et de partage, en les rendant acteurs d'une démarche collective.

Les familles ont répondu présentes tout au long de la semaine, contribuant à la réussite de l'initiative. Cette mobilisation témoigne de l'attachement aux valeurs de solidarité portées par le pôle et de la capacité des plus jeunes à s'engager, à leur échelle, dans des actions utiles et fédératrices. ●





## AGENDA CULTUREL

## Retour en images

**FRENCH KISS**

Le 25 janvier dernier, la compagnie *Rouge Alèvres* a enflammé la scène avec un spectacle intense et spectaculaire, devant 357 spectateurs conquis.

PHOTO J-P KOESSLER

**NUIT DE LA GUITARE**

La soirée du 7 février était musicale, riche, éclectique, et a rassemblé 241 spectateurs autour de la passion de la guitare et de ses multiples univers.



PHOTO J-P KOESSLER

**SILENCE, ON TOURNE !**

Le 25 avril, la compagnie *Scen'eck* a fait rire 209 spectateurs avec une comédie déjantée plongée dans les coulisses d'un tournage chaotique.

Pour en savoir plus sur les dates, horaires et modalités de réservation et paiement sur [www.mundolsheim.fr/saison-culturelle](http://www.mundolsheim.fr/saison-culturelle)





L'ARBRE À LIRE

# Clubs de lecture, expos et animations à la bibliothèque

## DE JEUNES LECTEURS DYNAMIQUES ET MOTIVÉS!

La bibliothèque propose deux clubs de lecture : l'un destiné au public adulte, l'autre aux enfants et adolescents de 10 à 16 ans.

Ces rendez-vous, organisés toutes les six semaines autour d'une thématique, offrent un espace d'échange libre et convivial. Livres (romans, BD, mangas, revues), mais aussi films ou jeux peuvent y être présentés. La participation reste souple : il est possible de partager un coup de cœur ou simplement d'écouter.

Lors de la dernière séance du Biblio-ado, les échanges ont porté sur le thème des animaux, dans une ambiance chaleureuse et participative.



## UNE EXPOSITION DE PHOTOS D'ANIMAUX PROCHES DE CHEZ NOUS

Chaque mois, la bibliothèque met à l'honneur des artistes locaux.

Dernièrement, Evelyne Morel a présenté une série de photographies consacrées

aux animaux visibles à Mundolsheim et dans ses environs : écureuils, renards, chevreuils... Des rencontres avec des groupes du service enfance ont permis de découvrir son travail à travers photos et vidéos, suscitant un vif intérêt.

En avril, Brigitte Di Scala, artiste-peintre mundolsheimoise, a investi les lieux avec ses paysages.

## LA BIBLIOTHÈQUE EST OUVERTE PENDANT L'ÉTÉ, AUX HORAIRES HABITUELS

Comme chaque année, la bibliothèque est ouverte l'été pour que vous puissiez faire le plein de livres, CD, DVD, jeux vidéo et jeux de société pour les vacances.

Découvrez aussi le programme d'animations de l'été sur le site internet de la bibliothèque, il y en a pour tous les goûts et tous les âges ! ●

**Fermeture au public pour inventaire : du lundi 10 au dimanche 16 août 2026.**



### Horaires d'ouverture :

Le mardi de 16h à 19h  
Le mercredi de 10h à 12h et de 15h à 18h  
Le vendredi de 15h à 18h  
Le samedi de 10h à 13h

### Informations de contact :

19 rue du Général de Gaulle - 67450 Mundolsheim  
Tél. : 03 88 20 94 29  
Courriel : [bibliotheque@mundolsheim.fr](mailto:bibliotheque@mundolsheim.fr)  
Web : <https://bibliothequemundolsheim.opac-x.com>

@bibliothequemundolsheim  
 @bibliomundo



# Le printemps des jeunes pousses à l'École de Musiques Ravel !

Tout comme Maurice Ravel enfant, dont nous découvrons les richesses créatives lors de cette année dédiée, nos apprentis musiciens s'éveillent, explorent et progressent autour d'une pratique musicale. Évaluations, projets et prestations scéniques : retour sur quelques moments de cette année Ravel !

**D**éclinée en niveaux par cycles, la progression dans le cursus d'une école de musique est ponctuée de rendez-vous d'évaluations définis selon des objectifs nationaux. Trois de nos élèves ont validé cette année leur entrée en Cycle II lors des évaluations départementales devant un jury composé de spécialistes de la discipline, bravo à elles !

Mis en situation de solistes accompagnés par les musiciens confirmés de l'Ensemble ConsonanceS, nos jeunes élèves ont eu l'opportunité de pouvoir valoriser leur travail personnel et développer des qualités d'interprétation. Le travail de répétitions a aussi permis à chacun de gagner en autonomie et de jouer sous la direction d'un chef d'orchestre !

Résolument motivés et encouragés à rejoindre un jour la scène de Mundstock, les élèves des Ateliers « Kids Rocks » ont déjà intégré les codes de leurs idoles ! Grâce au travail exigeant et rigoureux mené avec leurs professeurs, ils font sonner leurs accords et le public



De Ultra Vomit à Linkin Park, un rêve de gosse sur la scène de Kids Rock

se laisse surprendre et conquérir par la qualité de jeu et d'engagement de leurs graines de star !

Alors que les auditions et concerts des élèves rassemblent les talents débutants et confirmés, cette période est aussi idéale pour prendre le temps de découvrir les disciplines enseignées.

**Souffler ? Pincer ? Frotter, Frapper ? Chanter ?** Avis aux curieux de plus de 6 ans, le *Parcours de découverte instrumentale* vous attend !

Vous êtes inscrits ou non à l'École de Musiques Ravel et souhaitez affiner ou valider un choix de pratique instrumentale ? Nous vous proposons d'essayer 3 instruments de votre choix pour une séance avec le professeur de la spécialité. Cette approche individualisée offre l'opportunité à chaque futur musicien de découvrir les richesses et facettes des instruments enseignés au sein de notre école. ●



Tonnerre d'applaudissements pour nos jeunes solistes interprétant Bela Bartok

## Contacts :

Carine Augé, directrice  
ravel.direction@gmail.com • Tél : 06 63 16 1777

Sandra Freyermuth,  
responsable administrative, Mairie de Mundolsheim  
Du mercredi au vendredi de 8h30 à 12h et de 13h30 à 17h  
secretariat@sivu-ravel.fr • Tél : 03 88 20 0170

@ecolemusiquesravel



## UN ARBRE, UNE NAISSANCE

# Planter aujourd'hui, transmettre demain

Le 4 mars 2026, le site du Fort Ducrot a accueilli une nouvelle édition de l'opération *Un arbre, une naissance*. À cette occasion, 57 arbres ont été plantés en l'honneur des 57 enfants de Mundolsheim nés en 2025.

Entourées de leurs familles et de nombreux enfants venus prêter main-forte, les jeunes pousses ont pris racine dans une ambiance conviviale et symbolique. Pelles en main, parents, frères et sœurs ont participé activement à la mise en terre de ces arbres, appelés à grandir en même temps que les enfants qu'ils représentent.

Au-delà du geste écologique, cette plantation collective incarne un engagement fort en faveur du cadre de vie et de la transmission. Chaque arbre devient un repère, un lien tangible entre les générations et un marqueur du temps qui passe.

Émilie Leclerc Laurber, maman du petit Gabin, a partagé son émotion : « *C'est quelque chose d'assez important pour moi. Un arbre représente le passé, le présent et le futur. Cela marque la présence de Gabin dans notre quotidien.* » Un témoignage qui illustre la portée affective et durable de cette initiative.



## QUALITÉ DE L'AIR

# Fonds air-bois : jusqu'à 2 500 € pour remplacer un ancien chauffage au bois



Le fonds air-bois, porté par l'Eurométropole et animé par l'Agence du climat, avec le soutien de l'ADEME, permet de remplacer un appareil de chauffage au bois installé avant 2002 ou une cheminée à foyer ouvert par un équipement plus performant.

Le chauffage au bois représente une part importante des émissions de particules fines sur le territoire. Le dispositif vise à améliorer la qualité de l'air tout en renforçant le confort thermique des logements.

Une aide de **1 000 €** est proposée **sans condition** de revenus. Elle peut atteindre **2 500 €** **sous condition** de ressources. Le dispositif prendra fin le **31 décembre 2026**.

Informations et démarches : <https://chauffageauboiss.strasbourg.eu>



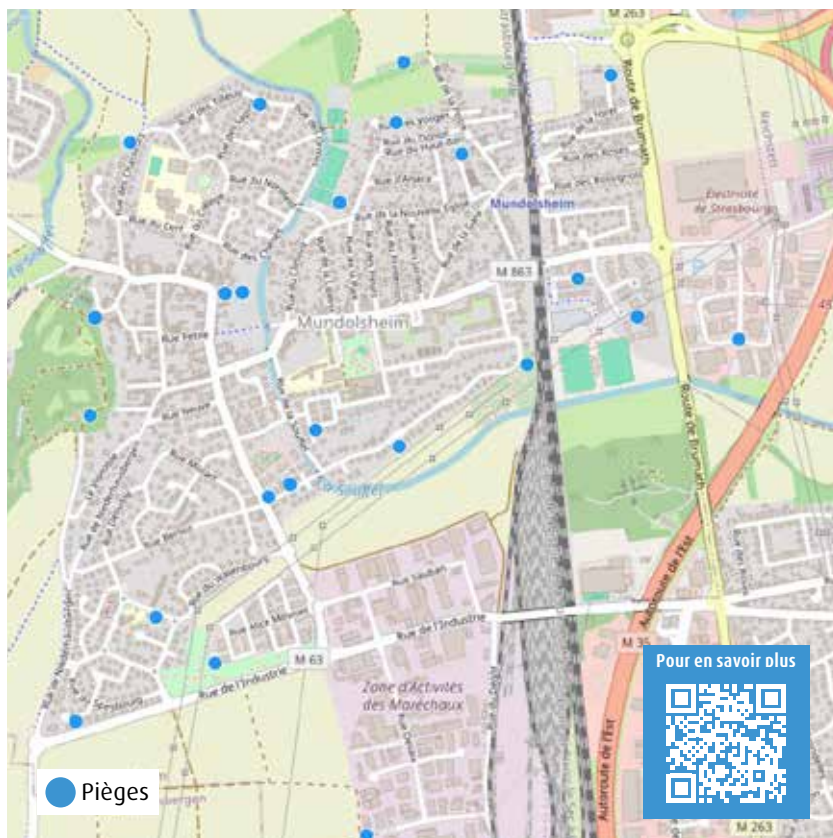
## FRELON ASIATIQUE

# Mobilisation collective pour freiner l'expansion du frelon asiatique

**P**résent à Mundolsheim depuis 2023, le frelon asiatique s'installe durablement sur le territoire. En 2025, cinq nids ont été détruits, confirmant son implantation. Cette espèce invasive constitue une menace pour la biodiversité (jusqu'à 100 000 insectes détruits par nid et par an), en particulier pour les abeilles, et peut représenter un risque pour la population en cas de dérangement d'un nid.

Pour limiter sa progression, la commune a engagé un plan d'action avec l'appui de l'association Asapistra. Le piégeage de printemps, période clé pour capturer les reines fondatrices, a été largement déployé : plus d'une trentaine de pièges sont répartis sur l'ensemble du ban communal. Services municipaux, apiculteurs, habitants volontaires et partenaires locaux sont mobilisés. Tous les pièges sont désormais en place, assurant une couverture efficace du territoire, et les premières données montrent une augmentation des captures.

En complément, la vigilance de toutes et tous est essentielle. Chaque observation de frelons ou de nids (primaires au printemps, secondaires en été) peut être signalée à la mairie ou via l'application « Je signale ». La mobilisation collective reste un levier déterminant pour freiner durablement l'expansion de l'espèce.



## MOUSTIQUES TIGRES

# Moustique tigre : les bons réflexes



**D**ésormais bien installé en France, le moustique tigre, reconnaissable à sa très petite taille et à ses rayures noires et blanches, peut transmettre des maladies comme la dengue, le chikungunya ou le virus Zika. Pour limiter sa prolifération, quelques gestes simples suffisent.

Supprimer les eaux stagnantes est essentiel : vider régulièrement soucoupes, arrosoirs, seaux ou gouttières, couvrir les réserves d'eau et ranger les objets pouvant retenir l'eau de pluie.

Pour éviter son entrée dans les habitations, l'installation de moustiquaires est recommandée. Il est également conseillé de limiter l'ouverture des fenêtres aux heures où il est le plus actif, tôt le matin et en fin de journée.

Côté protection individuelle, privilégier des vêtements longs et clairs, ainsi que des répulsifs adaptés si nécessaire.

La lutte contre le moustique tigre repose enfin sur la mobilisation de chacun : entretenir son extérieur et signaler les zones à risque contribue à une prévention efficace à l'échelle du territoire.



## Retour des beaux jours : des gestes simples pour un cadre de vie apaisé

Avec l'arrivée des beaux jours, les activités extérieures reprennent et l'espace public est davantage fréquenté. Cette période est l'occasion de rappeler quelques règles simples qui contribuent à la qualité du cadre de vie et au respect de toutes et tous.

**L'entretien des abords des habitations** fait partie de ces gestes du quotidien. Tailler les haies, désherber et maintenir son trottoir propre participent à la sécurité et à la circulation des piétons. Chacun reste responsable de l'espace situé devant sa propriété.

La présence d'animaux implique également une vigilance particulière. **Les chiens** doivent être tenus en laisse sur l'ensemble de l'espace public afin d'éviter tout incident. **Les déjections canines** doivent être ramassées



systematiquement pour préserver la propreté des rues et des espaces verts. Des sachets sont disponibles en mairie et à disposition dans des distributeurs.

**Les dépôts sauvages** demeurent une problématique récurrente, bien que strictement interdits. Pour lutter contre ces incivilités, la commune a renforcé les contrôles avec l'installation d'une caméra de vidéoprotection supplémentaire située rue Vauban.



Des plaintes sont déposées et des frais de nettoyage sont facturés aux contrevenants lorsqu'ils sont identifiés.

Le respect de l'espace public passe aussi par **le stationnement**. Il est rappelé qu'il est interdit de stationner sur les trottoirs, afin de garantir l'accessibilité pour les personnes à mobilité réduite, les familles avec poussettes ou les enfants.



**Enfin, les activités de jardinage et de bricolage**, plus fréquentes à cette période, doivent **respecter des horaires définis** pour préserver la tranquillité du voisinage : du lundi au samedi de 7h30 à 19h30, et les dimanches et jours fériés de 9h à 12h.

*Ces règles, simples mais essentielles, reposent sur la responsabilité de chacun et chacune. Leur respect contribue à un cadre de vie agréable, apaisé et partagé.* ●

## L'ESAT Travail et Espérance : un acteur engagé au cœur de Mundolsheim



Le lundi 26 janvier, plusieurs élus de la commune, accompagnés de membres de la direction de la commune, ont visité l'ESAT Travail et Espérance de Mundolsheim, accueillis par Tony Cartisano, directeur et Jean-Luc Schneider, président de la structure. Cette rencontre a permis de mieux connaître cette structure implantée sur le territoire, ses missions, son fonctionnement et la diversité des services qu'elle propose.

L'Établissement et Service d'Aide par le Travail s'adresse à des personnes en situation de handicap, âgées de 18 à 60 ans, orientées vers le travail protégé par la Commission des droits et de l'autonomie des personnes handicapées. Sa vocation première est de permettre à chacune et chacun d'exercer une activité professionnelle adaptée, dans un cadre structurant et valorisant, tout en bénéficiant d'un accompagnement médico-social individualisé.

Fonctionnant sur un modèle proche de celui d'une entreprise, l'ESAT de Mundolsheim dispose de neuf ateliers couvrant des domaines variés : conditionnement et papeterie, montage et assemblage industriel, restauration-traiteur (*n'hésitez pas à*

*aller y déjeuner !*), mécanique générale, soudure et serrurerie, blanchisserie, logistique, entretien des espaces verts ou encore mise à disposition de travailleurs en entreprise. Plus de 150 clients font aujourd'hui confiance à la structure, qui accueille 110 travailleurs en situation de handicap, encadrés par une équipe de 23 salariés.

Au-delà de la production, l'ESAT joue un rôle essentiel dans la construction des parcours professionnels. Chaque travailleur bénéficie d'un projet personnalisé, actualisé régulièrement, permettant d'évaluer les compétences, de fixer des objectifs et d'envisager des évolutions, y compris vers le milieu ordinaire grâce à des mises à disposition en entreprise.

Cette visite a mis en lumière un établissement pleinement ancré dans la vie économique locale, porteur de valeurs fortes d'inclusion, d'accompagnement et de reconnaissance des compétences. L'ESAT Travail et Espérance constitue ainsi un partenaire précieux pour le territoire et un exemple concret d'action en faveur de l'emploi et de l'inclusion des personnes en situation de handicap. ●





# Le site ÉS de Mundolsheim se transforme

**Implanté à Mundolsheim depuis 1979, le site du groupe ÉS s'apprête à franchir une nouvelle étape majeure de son histoire. Un vaste projet de modernisation est actuellement engagé afin de réunir sur un site unique les salariés du groupe repartis au sein de l'Eurométropole de Strasbourg, d'adapter les bâtiments aux enjeux énergétiques de demain et développer les expertises transverses au service de ses clients, tout en renforçant son ancrage local.**

À l'horizon 2028, le site de Mundolsheim deviendra le cœur névralgique du groupe ÉS, en rassemblant plus de 1000 collaborateurs aujourd'hui répartis sur plusieurs sites de l'agglomération strasbourgeoise. Les agences clientèle, elles, resteront implantées au plus près des habitants, notamment à Strasbourg, Molsheim, Haguenau, Niederbronn-Reichshoffen et Huningue.

## UN PROJET AMBITIEUX AU SERVICE DU TERRITOIRE

Pour mener à bien cette transformation, le groupe ÉS s'est entouré d'un groupement d'experts locaux composé notamment de Bouygues Bâtiment Nord Est et des cabinets Oslo Architectes et Rey de Crécy. Le choix a été fait de réhabiliter en priorité les bâtiments existants, afin de préserver la mémoire du site tout en les amenant aux standards actuels en matière de performance énergétique et de durabilité.

L'objectif est particulièrement ambitieux : réduire de 60 % les consommations d'énergie du site. Le groupe ÉS prévoit

d'atteindre ce seuil, fixé par le décret tertiaire pour 2050, dès la fin des travaux. Chauffage, ventilation et éclairage seront pilotés par des solutions de smart building, pour une gestion intelligente et optimisée de l'énergie.

Le projet prévoit également la création d'un forum central de 3 500 m<sup>2</sup>, labellisé « bâtiment passif ». Véritable lieu de vie et d'échanges professionnels, cet espace a été pensé comme un point de rencontre ouvert et fédérateur.

## UNE VITRINE DE LA TRANSITION ÉNERGÉTIQUE

Le futur site de Mundolsheim se veut exemplaire en matière de transition énergétique. Il intégrera une production d'énergie renouvelable grâce à l'installation de panneaux photovoltaïques sur plus de 10 000 m<sup>2</sup> de toitures, ainsi qu'une démarche de réemploi des matériaux issus du chantier.

Une attention toute particulière est également portée à l'intégration du site dans son environnement. Cela se traduira notamment par la végétalisation de près de 1 600 m<sup>2</sup> de toitures, la plantation

d'arbres et la création d'espaces paysagers favorables à la biodiversité, contribuant à améliorer le cadre de vie local.

## UN CHANTIER MAÎTRISÉ ET DES IMPACTS LIMITÉS POUR LES RIVERAINS

Les travaux se déroulent exclusivement à l'intérieur du site ÉS. Ils n'entraînent aucune gêne significative pour la circulation, si ce ne sont quelques entrées et sorties ponctuelles de véhicules et d'engins de chantier. Le groupe ÉS est pleinement mobilisé pour assurer un chantier respectueux de son environnement et du voisinage. ●

### LES GRANDES ÉTAPES DU PROJET :

- Travaux de terrassement, voiries, réseaux, et installation de bâtiments modulaires provisoires baptisés « Kubikshheim » pour accueillir les collaborateurs durant le chantier.
- Déménagement dans les bâtiments provisoires et lancement des travaux dans les zones libérées.
- Réhabilitation des bâtiments et construction du nouveau forum.
- Réalisation des aménagements intérieurs.





## LES AMIS DU FORT DUCROT

### De nouveaux aménagements en contrescarpe

Les travaux de restauration engagés dans le coffre de contrescarpe du Fort Ducrot ouvrent de nouvelles perspectives pour la valorisation du site. Ce type d'ouvrage, intégré au fossé du fort, permettait de défendre les fossés grâce à des tirs latéraux le long des murs. Afin d'accompagner ces aménagements, l'association souhaite équiper ces espaces d'éléments emblématiques en lien avec l'histoire défensive du fort.

Le Fort Ducrot lance ainsi une campagne participative pour financer la réalisation

de canons revolvers de 37 mm, reproduits en résine grâce à un procédé d'impression 3D. Fidèles à l'équipement d'origine, ces canons permettront d'expliquer concrètement aux visiteurs comment le fort se défendait et avec quels moyens. L'installation dans le coffre de contrescarpe permettra également de faire évoluer le circuit de visite, en intégrant ces espaces restaurés et en proposant une découverte encore plus immersive et pédagogique.



À travers ce projet, l'association poursuit son engagement pour la transmission et la mise en valeur du patrimoine local.

Chacun peut contribuer à cette initiative: le QR code ci-contre permet de soutenir directement le projet. L'association remercie, d'avance, tous les participants pour leur soutien.



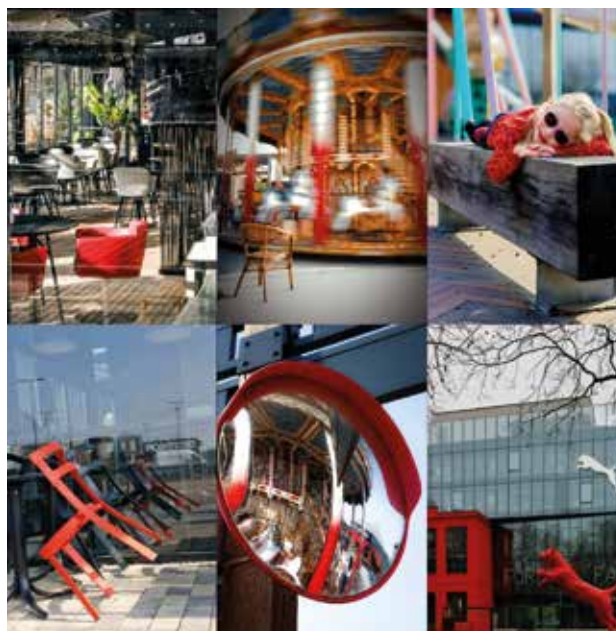
## PHOTO CLUB DE MUNDOLSHEIM

### Le Photo Club, un laboratoire d'images et d'idées

À Photo Club, les ateliers du jeudi soir continuent de rassembler des passionnés désireux de progresser ensemble. Les séances abordent des thèmes variés : photographie d'oiseaux, compréhension du capteur, préparation des images pour l'impression, vocabulaire technique, retouche et courbe des tonalités, sans oublier les techniques de prise de vue au smartphone.

Les membres se prêtent également à des défis créatifs autour de sujets imposés tels que la réflexion, l'énergie ou les couleurs, donnant lieu à des échanges dynamiques et constructifs.

En parallèle, le Photo Club prépare déjà son exposition annuelle, programmée le 5 juillet, un rendez-vous à ne pas manquer pour découvrir le fruit de cette effervescence collective.



Série de photos réalisées par **Sandrine Auvray** mettant en avant la couleur rouge



## CLUB D'ÉCHECS DE MUNDOLSHEIM



### Succès aux échecs

Les résultats individuels et collectifs du club d'échecs de Mundolsheim sont excellents. Aux Championnats d'Alsace Jeunes, 9 joueurs sur les 15 engagés se sont qualifiés pour les Championnats de France d'Albi (19 au 26 avril).

De plus, 4 d'entre eux sont montés sur le podium : Eliott Schoenenberger est devenu champion d'Alsace Benjamins ; Léa Schlupp championne des Benjamins ; Eline Rossé a obtenu le titre de vice-championne des Minimes et dans la même catégorie Baptiste Schmutz a terminé troisième.

Les Championnats par équipe ont été intenses. 2 saisons après sa relégation



en Nationale II, l'équipe fanion a terminé première et remontera en Nationale I (deuxième échelon national). Une bonne nouvelle n'arrivant jamais seule, l'équipe

4 (Nationale IV) a aussi gagné le titre et évoluera en Nationale III. Enfin, l'équipe 7 (Départementale I), première, jouera les barrages pour la Nationale IV. ●



## BASKET CLUB MUNDOLSHEIM



### De nouveaux projets pour les plus jeunes

Pour la prochaine saison, le Basket Club de Mundolsheim développe son offre à destination des plus petits avec l'ouverture de deux nouvelles sections.



La section Micro Basket, destinée aux enfants de 3 à 5 ans, proposera une initiation ludique au basket, axée sur la sociabilisation, le développement psychomoteur et la confiance en soi. Les séances hebdomadaires seront encadrées par une éducatrice de jeunes enfants, également pratiquante de basket.

La section Baby Basket (U7), pour les enfants de 5 à 6 ans, permettra une première découverte de la discipline à travers des activités favorisant la motricité, l'autonomie, l'aisance corporelle ainsi que l'esprit de partage.

Le club invite également le public à découvrir son ambiance lors du week-end

de fin d'année organisé au Cossec les 6 et 7 juin, avec au programme : tournoi jeunes, matchs parents, animations et restauration. ●

**Pour contacter les associations de Mundolsheim**

Retrouvez tous les contacts sur le site : [mundolsheim.fr](http://mundolsheim.fr), rubrique *Sport et Culture > Associations* ou via ce code QR





90 ans, le 9 février 2026  
M. Albert REBMANN



90 ans, le 9 mars 2026  
Mme Huguette HATT



Noces d'or, le 2 avril 2026  
Madame et Monsieur THOMANN



Noces de Palissandre, le 8 avril 2026  
Madame et Monsieur NOCK



## Naissances

- Ayaz BAG né le 10 janvier 2026
- Maé FRANCK FELBERMAIR né le 11 janvier 2026
- Amir BEN ZINA né le 16 janvier 2026
- Sofia ALLALI née le 24 janvier 2026
- Lana NASSR née le 30 janvier 2026
- Maxence KRONBACHER né le 10 février 2026
- Luhan AMZDOUR né le 11 février 2026
- Isalys SIGRIST née le 20 février 2026
- Maryama DIABY née le 23 février 2026
- Zahid NIAZI né le 01 mars 2026
- Arthur GIRARD SAÏDI né le 06 mars 2026
- Setayech NIAZI née le 11 mars 2026
- Mariana OUEIDAT née le 13 mars 2026
- Maritta OUEIDAT née le 13 mars 2026
- Elizio BOLLECKER né le 14 mars 2026
- Ayla BAEHR née le 17 mars 2026
- Imad ORYAKHAIL né le 20 mars 2026
- Abdelhalim EL OUD né le 21 mars 2026
- Ambre HUBER née le 31 mars 2026
- Olivia HUBER née le 31 mars 2026
- Salomé SCHEHR née le 24 avril 2026
- Nissa JOOMUN née le 24 avril 2026
- Liam KLEIN LETIEN né le 27 avril 2026



## Décès

- Madame Elisabeth HEINTZELMANN née SCHILLINGER décédée le 24 janvier 2026 à l'âge de 104 ans
- Monsieur Pierre OEHLER décédé le 26 janvier 2026 à l'âge de 74 ans
- Monsieur Charles KANIAN décédé le 11 février 2026 à l'âge de 80 ans
- Madame Marie ANDRES décédée le 18 mars 2026 à l'âge de 77 ans
- Madame Marlise HARTER née MINATZ décédée le 21 mars 2026 à l'âge de 92 ans
- Madame Yvette LECOMTE née KOERIN décédée le 21 mars 2026 à l'âge de 90 ans
- Madame Félicie KINDERSTUTH décédée le 27 mars 2026 à l'âge de 90 ans
- Monsieur Richard LICHTENAUER décédé le 14 avril 2026 à l'âge de 84 ans
- Madame Alice SENN née HAEFFNER décédée le 22 avril 2026 à l'âge de 93 ans



## Mariage

- Marina MILLOZZI et Tony POLETTI, le 14 février 2026
- Rémy CHAMP et Laetitia PICCA, le 14 février 2026
- Lucas GUILLO et Laura GONCALVES, le 07 mars 2026
- Ruben DI DONATO et Manon HO, le 10 avril 2026
- Lennart MARTENS et Christine CARAPITO, le 11 avril 2026
- Mohamad MAHMODI et Baasanjargal RAGCHAA, le 25 avril 2026



## Ils nous ont rejoints...

### PETITE ENFANCE

SARAH DELAUNAY,  
Agent d'accompagnement  
à l'éducation de l'enfant

### ENFANCE

ROMANE MECHIN,  
Animatrice

LUCIE SCHNEIDER,  
Animatrice

### ESPACES VERTS

Sébastien FELTZ,  
Agent d'entretien des espaces verts



# Analyses de l'eau

PLV n° 06700269569

	Résultats	Unité	Limites de qualité		Références de qualité	
			Mini	Maxi	Mini	Maxi
<b>Mesures de terrain</b>						
<b>CARACTERISTIQUES ORGANOLEPTIQUES</b>						
Aspect (qualitatif)	0	Qualitatif				
Odeur (qualitatif)	0	Qualitatif				
Saveur (qualitatif)	0	Qualitatif				
<b>CONTEXTE ENVIRONNEMENTAL</b>						
Température de l'eau	17,1	°C				25
<b>EQUILIBRE CALCO-CARBONIQUE</b>						
pH	7,7	unité pH			6,5	9,0
<b>RESIDUEL TRAITEMENT DE DESINFECTION</b>						
Chlore libre	0,21	mg(Cl <sub>2</sub> )/L				
Chlore total	0,23	mg(Cl <sub>2</sub> )/L				

PLV n° 06700269569

	Résultats	Unité	Limites de qualité		Références de qualité	
			Mini	Maxi	Mini	Maxi
<b>Analyse laboratoire</b>						
<b>CARACTERISTIQUES ORGANOLEPTIQUES</b>						
Coloration	<5,0	mg(Pt)/L				15,0
Turbidité néphélobimétrique NFU	0,4	NFU				2,0
<b>EQUILIBRE CALCO-CARBONIQUE</b>						
Titre alcalimétrique complet	27,2	°f				
Titre hydrotimétrique	20,1	°f				
<b>MINERALISATION</b>						
Calcium	29	mg/L				
Chlorures	37	mg/L				250
Conductivité à 25°C	750	µS/cm			200	1100
Magnésium	31	mg(Mg)/L				
Sulfates	71	mg/L				250
<b>OXYGENE ET MATIERES ORGANIQUES</b>						
Carbone organique total	0,6	mg(C)/L				2
<b>PARAMETRES AZOTES ET PHOSPHORES</b>						
Ammonium (en NH <sub>4</sub> )	<0,05	mg/L				0,1
Nitrate/50 + Nitrite/3	0,2	mg/L		1		
Nitrate (en NO <sub>3</sub> )	9,9	mg/L		50,00		
Nitrite (en NO <sub>2</sub> )	<0,01	mg/L		0,50		
<b>PARAMETRES MICROBIOLOGIQUES</b>						
Bact. aér. revivifiables à 22°-68h	4	n/mL				
Bact. aér. revivifiables à 36°-44h	9	n/mL				
Bactéries coliformes /100ml-MS	<1	n/(100ml)				0
Entérocoques /100ml-MS	<1	n/(100ml)		0		
Escherichia coli /100ml - MF	<1	n/(100ml)		0		



# Gestion des déchets

## DÉCHETTERIES MOBILES

Les prochaines déchetteries mobiles auront lieu sur le parking des Floralies à Mundolsheim :

- Lundi 15 juin de 11h à 19h
- Lundi 13 juillet de 11h à 19h

## DÉCHETTERIES VERTES

Les prochaines déchetteries vertes auront lieu sur le parking des Floralies à Mundolsheim :

- Samedi 30 mai de 10h à 17h
- Samedi 27 juin de 10h à 17h

## COLLECTE DES ORDURES MÉNAGÈRES

**La collecte du mercredi 27 mai est déplacée au jeudi 28 mai.**

**La collecte du mercredi 15 juillet est déplacée au jeudi 16 juillet.**

Pensez à sortir vos poubelles la veille !

Retrouvez vos jours de collecte sur

[www.strasbourg.eu](http://www.strasbourg.eu) ou appelez le n° info déchets : 03 68 98 51 90

Le calendrier des déchetteries mobiles et des déchetteries vertes est disponible à la mairie et sur [www.mundolsheim.fr](http://www.mundolsheim.fr)

Le camion-balai qui nettoie les caniveaux et chaussées passe **les jeudis en semaine paire sur un secteur et en semaine impaire sur l'autre secteur**. En cas de jour férié, le passage est reporté au jour suivant.



## Tribunes d'expression

### Groupe majoritaire *Agir pour Mundolsheim*

Chères Mundolsheimois, chers Mundolsheimois,

Nous souhaitons vous remercier avec gratitude pour la confiance que vous nous avez renouvelée lors des dernières élections municipales. Être réélu est un honneur, mais c'est surtout une responsabilité. Nous mesurons pleinement l'importance de la mission que vous nous confiez et nous nous engageons à poursuivre notre action avec la même énergie, la même proximité et la même volonté de servir l'intérêt général.

Pour nous, être élus c'est être présents, disponibles, à l'écoute. C'est un engagement qui commence dès l'inscription sur une liste et qui se poursuit quel que soit le résultat du scrutin. A ce propos nous regrettons la décision de plusieurs colistiers de la liste adverse de se retirer à l'issue du scrutin. Si nous respectons pleinement les choix individuels, nous pensons que la vie démocratique locale gagne toujours à s'appuyer sur un engagement fiable et durable, dans la majorité comme dans l'opposition. Le mandat confié par les électeurs implique une responsabilité collective : celle de faire vivre le débat, de représenter toutes les sensibilités et de contribuer, chacun à sa place, à l'intérêt général de notre commune. Dans cet esprit, nous restons attachés à un fonctionnement constructif du conseil municipal, fondé sur le dialogue, le respect, l'implication de toutes celles et ceux qui souhaitent s'investir au service des habitants.

Pour notre part, nous continuerons à être présents à chaque rendez-vous communal. Car c'est ainsi que nous concevons notre mandat : être sur le terrain, proches de vous, et engagés jusqu'au bout.

La vie communale reprend d'ailleurs pleinement ses couleurs. Les grands rendez-vous de vos manifestations reviennent : spectacles mensuels au centre culturel, journée citoyenneté, bal musette, fête de l'Été et bien d'autres moments de convivialité à venir qui rythment la vie de Mundolsheim. Ces événements sont essentiels pour renforcer le lien entre habitants, associations et élus. Nous serons heureux de vous y retrouver, comme toujours.

Les commissions municipales ont relancé leurs travaux. Notre méthode reste la même : à l'écoute, à vos côtés, pour faire vivre nos projets communs. Vos besoins et vos attentes sont au cœur de nos priorités, chaque décision que nous prenons vise à améliorer votre quotidien et à préparer l'avenir de notre commune.

Nous sommes fiers de poursuivre ce mandat à vos côtés et déterminés à continuer de faire de Mundolsheim une commune dynamique, attractive, attentive à ses habitants. Nous vous remercions encore pour votre confiance et votre soutien. ●

*Le groupe majoritaire « Agir pour Mundolsheim »*

### Groupe d'opposition *Choisir ensemble notre avenir*

Un grand MERCI aux 1021 Mundolsheimois(es) qui nous ont exprimé leur confiance lors du scrutin du 15 mars. Malgré nos presque 45% de voix nous obtenons par la loi 6 sièges au conseil municipal sur 29.

Nous sommes fiers d'avoir mené une vraie campagne honnête, à votre écoute, sans clientélisme et sans clivages nauséabonds. L'abstention forte interpelle sur les enjeux du quotidien dans une commune avec 74% de propriétaires de leurs logements, qui seront les payeurs de la continuité de la politique commencée en 2014.


Amers ? Non, simplement étonnés ! Alors que les problématiques soulevées lors de la campagne ont été

nombreuses et conséquentes, l'équipe sortante a eu le temps d'exhumer d'anciens textes, pour s'octroyer une augmentation de 15% sur la base du titre d'ancien chef de canton de la commune créée en 1973.

Les 23 élus de la majorité de notre Maire seront donc tous gratifiés pour un montant total de 10 000 euros par mois plus 15% ! Nous vous laissons faire la multiplication par 12 du montant annuel. Même si nous n'avons aucun pouvoir décisionnaire et sans illusions sur l'écoute. Votre opposition reste vigilante dans l'intérêt de la commune bénévolement !  
Encore MERCI ●

*L'équipe d'opposition « Choisir ensemble notre avenir »*

Avertissement aux lecteurs : les tribunes des groupes politiques du Conseil Municipal n'engagent que leurs auteurs.



L'énergie  
des Alsaciens  
nous engage

Eclairer

les nouveaux horizons  
de l'énergie en Alsace

es.fr

es



# L'agenda des évènements à venir

## MAI

- Tout le mois **Exposition de Sylviane Lokay-Joly, photographies** à la bibliothèque
- Samedi 23 mai à 11h **Présentation de l'œuvre *Les quatre Saisons* d'Antonio Vivaldi par les musiciens de l'Ensemble ConsonanceS** à la bibliothèque\*
- Samedi 23 mai à 20h **Concert *Back to humans* de Cartharsis Queen** au Centre Culturel
- Jeudi 28 mai de 15h30 à 19h **Marché hebdomadaire** au Parc de la mairie
- Vendredi 29 mai à 19h **Concert des classes de chant de Myriam Moreau** au Centre Culturel
- Samedi 30 mai **Journée citoyenneté et fraternité** au Parc de la mairie
- Samedi 30 mai de 10h à 17h **Déchetterie verte** au Parking des Floralties
- Samedi 30 mai à 11h **Les nouvelles aventures de Monsieur Moustache** à la bibliothèque\*
- Samedi 30 mai à partir de 18h **Bal musette** au Parc de la mairie

## JUIN

- Tout le mois **Exposition d'Isabelle Czermak, Paysages, peintures** à la bibliothèque
- Mardi 2 juin à 18h30 **Ciné doc *Dragons*** à la bibliothèque\*
- Mercredi 3 juin le matin **Permanence du commissaire de justice** en mairie\*
- Mercredi 3 juin de 9h30 à 12h **Lieu d'Accueil Enfants-Parents** à la Maison de la Famille (CIAS)\*
- Jeudi 4 juin **Challenge vétérans** au Pétanque Club Mundolsheim
- Vendredi 5 juin **Remises des prix des olympiades** à l'école élémentaire Leclerc
- Vendredi 5 juin l'après-midi **Permanence l'avocate** en mairie\*
- Samedi 6 juin à 11h **Apéro littéraire et musical avec Laurent Bayard** à la bibliothèque\*
- Dimanche 7 juin à 17h **Récital *une nuit à l'opéra*** au Centre Culturel
- Mardi 9 juin le matin **Permanence du notaire** en mairie\*
- Vendredi 12 juin **Exposition de fin d'année** à l'école maternelle Leclerc
- Samedi 13 juin de 9h30 à 12h **Lieu d'Accueil Enfants-Parents** au Pôle *Au Fil du Temps* (CIAS)\*
- Samedi 13 juin **Portes ouvertes de la Société de Tir de Strasbourg-Mundolsheim** au Fort Desaix
- Samedi 13 juin à partir de 14h **Fête de l'été**
- Dimanche 14 juin **Portes ouvertes de la Société de Tir de Strasbourg-Mundolsheim** au Fort Desaix
- Lundi 15 juin de 11h à 19h **Déchetterie mobile** au Parking des Floralties
- Mardi 16 juin à 17h30 **Biblio-ado** à la bibliothèque\*
- Mercredi 17 juin à 16h **Les folles histoires de Madame Houpette** à la bibliothèque\*
- Vendredi 19 juin à 14h15 **Spectacle de l'école élémentaire** au Gymnase municipal
- Samedi 20 juin **Gala de danse K-studio Press Play** au Centre Culturel
- Mardi 23 juin de 19h à 22h **Soirée jeux** à la bibliothèque\*
- Samedi 27 juin de 10h à 17h **Déchetterie verte** au Parking des Floralties
- Samedi 27 juin à 20h **Spectacle *Le meilleur du best of*** au Centre Culturel
- Dimanche 28 juin **Fête du Club Judo Mundolsheim** au Dojo

\* Évènement sur inscription.

### RETROUVEZ LA COMMUNE SUR :



Internet :  
[www.mundolsheim.fr](http://www.mundolsheim.fr)



Facebook :  
[@communedemundolsheim](https://www.facebook.com/communedemundolsheim)



Instagram :  
[@communedemundolsheim](https://www.instagram.com/communedemundolsheim)



Téléchargez  
l'application de  
Mundolsheim !